

**arnica™**

**KLIK**  **KLAK**

**KURU ELEKTRİKLİ DİK SÜPÜRGE**  
**UPRIGHT VACUUM CLEANER**



**KULLANMA KILAVUZU**  
**INSTRUCTION MANUAL**

# KULLANMA KILAVUZU

Süpürgemizi kullandıkça ne kadar doğru bir seçim yaptığınızı anlayacaksınız. Hedefimiz size ödediğinizden fazlasını verebilmektir. Ürünümüzü seçtiğiniz için teşekkür ederiz. Süpürgemizi bu kullanma kılavuzunu okuyup kılavuzda belirtilen şekilde kullanırsanız her şeyin ne kadar kolay olduğunu göreceksiniz. Böylece, süpürgemizden en yüksek performansı elde edebilirsiniz.

## SEMBOLLERİN ANLAMI

Kılavuzun içinde aşağıdaki semboller kullanılmıştır.



Cihazınızın kullanımı ile ilgili önemli bilgiler ve faydalı tavsiyeler.



Can ve mal güvenliğiyle ilgili tehlikeli durumlar konusunda uyarılar.

## İÇİNDEKİLER

- 1.EMNİYET KURALLARI
- 2.CİHAZIN TANIMI
- 3.TEKNİK ÖZELLİKLER
- 4.KULLANIMA HAZIRLAMA
5. KULLANIM
- 6.TEMİZLİK VE BAKIM
7. TAŞIMA VE NAKLİYE

# 1.EMNİYET KURALLARI

- Emniyet kurallarını mutlaka okuyunuz.
- Cihazınızı kullanmadan önce cihazın güç ve voltajının şebekenize uygun olup olmadığını kontrol ediniz.
- Çocukların yanında ya da yakınında cihazınızı kullanırken dikkat ediniz. Cihazınızı çalışır vaziyette bırakıp gitmeyiniz. Çocuklardan, engellilerden ve aşırı yaşlılardan uzak tutunuz, kullanmalarına müsaade etmeyiniz.
- Cihazınızı çocukların erişemeyeceği bir yerde ve çocuklardan uzak tutunuz.
- Cihazların güvenliğinden sorumlu bir kişi tarafından cihazın kullanımı ile ilgili gözetim ve yönetim sağlanmadıkça, bu cihazın fiziksel, duyu ve zihinsel yetenekleri özürülü olan (çocuklar dâhil) veya deneyim ve bilgi eksikliği olan kişiler tarafından kullanılması amaçlanmıştır.
- Cihazla oynamalarını güvenceye almak için çocuklar, gözetim altında bulundurulmalıdır.
- Besleme kordonu hasarlanırsa, bu kordon, tehlikeli bir duruma engel olmak için, imalatçısı veya servis acentesi ya da aynı derecede uzman bir personel tarafından değiştirilmelidir.
- Cihazınızı kullandığınız zamanlarda parça takarken ya da çıkarırken veya bakım ve temizlik yapmadan önce fişi prizden çıkarınız.
- Süpürgenizi hasarlı kablo veya aksesuarlarla, yere düşürdükten sonra ya da herhangi bir aksaklık olduğunda çalıştırmayınız. Bu durumda gerekli işlemlerin yapılması için en yakın yetkili servise başvurunuz. Fişli kablo mutlaka yetkili servis tarafından değiştirilmelidir.
- Merdivenleri temizlerken özellikle dikkat ediniz.
- Cihazı insanlara ve hayvanlara doğru tutmayınız.
- Cihazın gövdesini hiçbir zaman suya daldırmayınız ve üzerine su dökülmesini engelleyiniz.
- Asitler, aseton ve solventler cihaza zarar verir ve korozyona yol açar. Bu tür malzemeler ile cihazınızı temizlemeyiniz ve silmeyiniz.

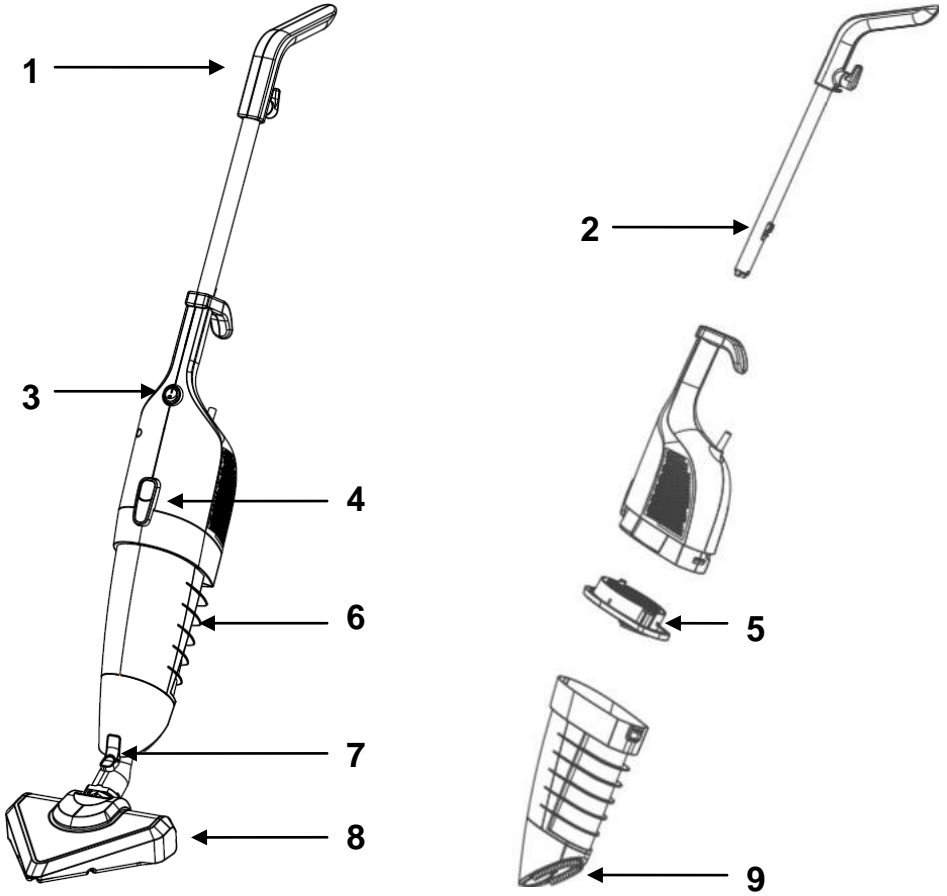
- Üretici firma tarafından üretilmeyen ya da önerilmeyen herhangi bir parçayı yangın, elektrik çarpması ya da yaralanmaya neden olabilecekleri için süpürgeinizde kullanmayınız.
- Cihaz sadece evde kullanmak için tasarlanmıştır.
- Elektrik kablosunu masanın ya da tezgâhın kenarına asmayınız.
- Daima cihazınızı çalıştırmadan önce toz hazne kapağının düzgün bir şekilde yerleştirildiğinden emin olunuz.
- Cihazınızı düz ve kuru bir zemin üzerinde kullanınız.



Cihazınızı benzin, tiner, alkol, gazyağı ve benzeri yanıcı sıvıları, 60°C' den daha yüksek sıcaklıktaki toz ve sıvıları ve yangın tehlikesi oluşturacak cisimleri, sağlığa zararlı atıkları emmekte kullanmayınız.



Cihazınız kuru süpürme için tasarlanmıştır. Asla su vb. sıvıları çekmek için kullanmayınız



## 2. TANIMLAR

1. Tutma Sapı
2. Tutma Sapı Kilit Düğmesi
3. Açma/Kapama Düğmesi
4. Toz Haznesi Açma Kilidi
5. Filtre Grubu
6. Toz Haznesi
7. Süpürme Ucu Çıkarma Düğmesi
8. Üçgen Süpürme Ucu
9. Gövde Fırça Aparatı

### 3.TEKNİK ÖZELLİKLER

Voltaj : 230V ~ , 50 Hz.

Güç (IEC) : 500 Watt (max.)

Elektrik İzolasyonu : II

Güç Kablosu Boyu : 6 metre

Standartlara Uygunluk: CE

Enerji Değeri: A+

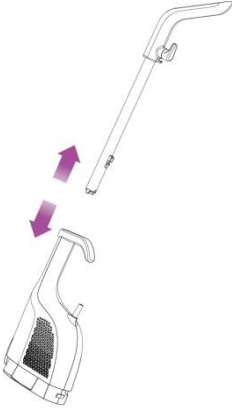
\*Teknik ve tasarım değişiklikleri yapma hakkı saklıdır.

### 4.KULLANIMA HAZIRLAMA



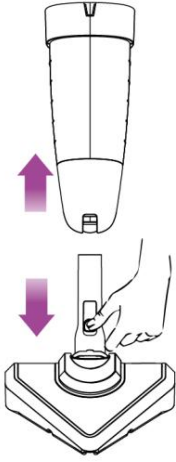
Kullanıma Hazırlama İşlemleri Öncesinde Mutlaka Fişi Prizden Çekiniz.

#### Tutma Sapının Takılması



- Tutma sapını (1) gövde üzerindeki yuvasına iterek yerleştiriniz. Klik sesi duyulduğunda sap gövdeye kilitlenmiş demektir.
- Bir elinizle elektrikli süpürge gövdesini tutup, diğer eliniz ile Tutma sapı kilit düğmesine (2) bastırarak tutma sapını kolaylıkla yerinden sökebilirsiniz.

## Üçgen Süpürme Ucunun Gövdeye Takılması ve Çıkarılması



- Üçgen süpürme ucunu (8) , cihazınızın emiş ağzına iterek takınız. Süpürme ucunu çıkartmak için de; süpürme ucu çıkartma düğmesine (7) basarak süpürme ucunu çekip çıkarınız.

### 5.KULLANIM

- Yapacağınız işleme uygun aksesuarı süpürgenizde kullanınız.
- Uygun bir temizlik için aşağıdaki seçimleri yapabilirsiniz;
  - Halı, kilim ve sert zeminleri süpürmek için üçgen süpürme ucu (8) kullanarak süpürme işlemi yapabilirsiniz.
  - Koltuk, yatak, mobilya, raf, giysi vb. yüzeyleri temizlemek için üçgen süpürme ucu çıkarılarak gövdenin kendi üzerindeki gövde fırça aparatını (9) kullanarak süpürme işlemi yapabilirsiniz.
  - Gerekli yerlerde tutma sapını çıkararak el süpürgesi olarak kullanabilirsiniz.
- Süpürgenin fişini prize sokunuz ve Açma/Kapama düğmesine (3) basarak süpürgeyi çalıştırınız.

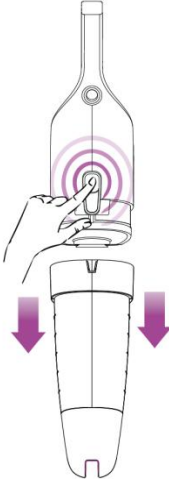
## 6.TEMİZLİK VE BAKIM

- Temizlik ve bakım işlemlerine başlamadan önce mutlaka fişi prizden çıkarınız.



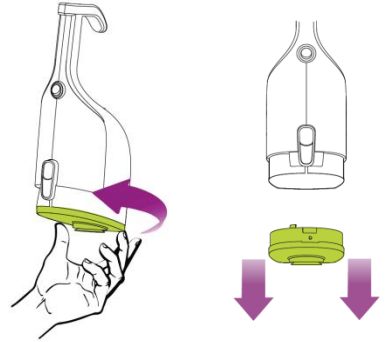
Elektrik şokuna maruz kalmamak için kabloyu, fişi ya da cihazı suya ya da herhangi başka bir sıvıya sokmayınız.

- Hijyenik nedenlerle ve süpürgezinin ömrünün uzaması için süpürgezi her kullanımdan sonra temizleyiniz.



- Cihazınızın toz haznesini çıkartmak için; yandaki resimde gösterildiği gibi toz haznesi açma kilidine (4) basarak hazneyi gövdeden ayırınız.

- Periyodik olarak filtre grubunun (5) temizliği kontrol edilmelidir.
- Filtre grubunu süpürge gövdesinden ayırmak için; bir eliniz ile gövdeyi tutarken diğer eliniz ile filtre grubunu hafifçe çevirerek kilitleme tırnağından kurtarınız.



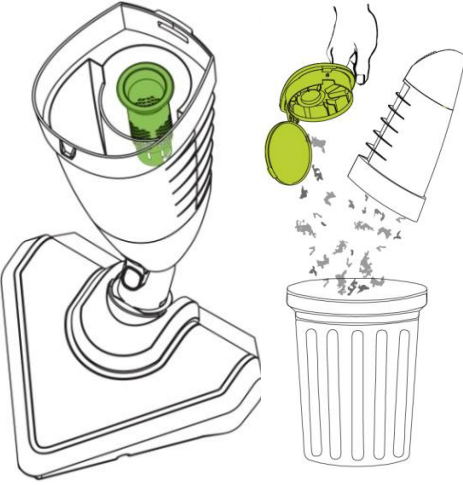




- Filtre grubunu temizlemek için; filtre grubunun kapağını tırmaktan kurtararak açınız. Süngeri içerisinden çıkartıp temizliğini kontrol ediniz. Gerekliyse süngeri yıkayınız. Tekrar yerine takmadan önce iyice kurumuş olduğundan emin olunuz.



Filtre Grubu Yerine Takılmadan, Toz Hazneniz Yerine Takılamayacaktır.



- Hazne içindeki çöpleri çöpe boşaltınız. Hazne içindeki emiş bölgesini tıkayan parça olup olmadığını kontrol ediniz. Tıkanıklık varsa gideriniz.
- Cihazınız çalışmıyor ise, fişinin prize takılıp takılmadığını kontrol ediniz. Parçaların uygun takılıp takılmadığını kontrol ettikten sonra cihazınız hala çalışmıyorsa hemen en yakın yetkili servise başvurunuz.

## 7.TAŞIMA VE NAKLİYE

Cihazın naklini kendi orijinal kutusu ve bölmeleri ile veya cihazın etrafını koruyacak yumuşak bir bezle sararak yapmak gerekir. Yanlış ambalajlama esnasında plastik parçalar kırılabilir, elektrik aksamaları zarar görebilir.

## **DİKKAT:**

- Cihazı ve aksesuarlarını kullanım sırasında darbelerden koruyunuz.Çarpma ve düşürme sonucunda oluşacak hasarlarda, garanti harici işlem uygulanacaktır.
- Çeyizlik,hediyelik vb. nedenlerden dolayı satın alınan ve kullanılmayan ürünün garanti başlangıcı Arnica Yetkili Servis tarafından yapılmaktadır.İlk kullanımına başlayacağınız gün itibari ile bölgenizde bulunan en yakın Yetkili Servisimizde Garanti Belgenizi onaylatınız.
- Garanti belgesini satış tarihinde muhakkak yetkili satıcıya (ürününüzü satın aldığınız kişi) tasdik ettiriniz.(Unvan kaşesi ve satış tarihi)
- Herhangi bir arıza durumunda Arnica Yetkili Servisimize başvurunuz.
- Malın kusurlu olduğunun anlaşılması durumunda tüketici, 6502 sayılı Tüketicinin Korunması Hakkında Kanunun 11inci maddesinde yer alan;
  - a. Sözleşmeden dönme,
  - b. Satış bedelinden indirim isteme,
  - c. Ücretsiz onarılmasını isteme,
  - d. Satılan kusursuz bir diğeri ile değiştirilmesini isteme,haklarından birini kullanabilir.
- Tüketici, garantiden doğan haklarının kullanılması ile ilgili olarak çıkabilecek uyuşmazlıklarda yerleşim yerinin bulunduğu veya tüketici işleminin yapıldığı yerdeki Tüketici Hakem Heyetine veya Tüketici Mahkemesine başvurabilir.
- Satıcı tarafından Garanti Belgesinin verilmemesi durumunda, tüketici Gümrük ve Ticaret Bakanlığı Tüketicinin Korunması ve Piyasa Gözetimi Genel Müdürlüğüne başvurabilir.

Cihazınızın yasal ömrü 7 yıldır.

## **İMİLATÇI / İTHALATÇI FİRMA:**

### **SENUR ELEKTRİK MOTORLARI SAN. VE TİC. A.Ş.**

Cihangir Mah. Dolum Tesisleri Cad. Şehit Piyade Er Yavuz  
Bahar Sok. No :7 34310 Avcılar/İSTANBUL

Telefon : (0212) 422 13 30

Faks : (0212) 422 09 29

Menşei : Türkiye

#### **USER'S MANUAL**

Thank you for choosing our product. You will see how everything is easy in case you read our instructions in the manual and use your vacuum cleaner as it is specified in it. So you can get more performance out of your cleaner. Enjoy it.

#### **CONTENTS**

- I. Safety Rules
- II. Description of appliance
- III. Technical Specifications
- IV. Assembly and Preparation for use
- V. Usage
- VI. Cleaning and Maintenance

#### **1. SAFETY RULES**

- You should definitively read the instructions in the manual.
- This appliance is not suitable for use by people (including children) with physical, sensorial or mental disabilities; Users lacking experience and knowledge of the appliance, or those who have not been given the user's instructions, must be supervised by a person responsible for their safety.
- Children must be supervised at all times to ensure they do not play with the appliance.
- Before plugging your appliance into the mains socket, ensure that the voltage shown on the rating plate matches the local voltage supply.
- Make sure that your appliance is certainly unplugged before moving, cleaning or servicing it.
- Do not pull the power cord to unplug the appliance.
- Avoid power cord being closely pressed, excessively bent and pass through places with sharp edges.
- Do not use the appliance ♦ the power cord or the plug appears to be damaged. Apply to the closest authorised service centre to have the power cable or the plug to be repaired or replaced.
- Never leave the appliance unattended when it is connected to the power supply. Keep away from children, disabled people and very old people.
- Pay particular attention when cleaning stairs.
- Do not try to use appliance if it is damaged.

- Do not aim the suction end towards humans and pets.
- Do not immerse the appliance body in water and prevent it from any spilling water.
- Acids, acetone and solvents cause damage and corrosions on the appliance. Do not use such agents while cleaning or wiping your appliance.
- Use only original parts and accessories for the appliance.
- Contact to the closest Authorized Service for repair and spare parts.

**WARNING: Do not use the appliance to suck such flammable liquids as gasoline, thinner, alcohol, kerosene and the like, dusts and liquids with temperatures more than 60 °C and substances that pose fire risk, and wastes hazardous for health.**

**WARNING: The appliance you purchased has been designed for home use only and must not be used for commercial or industrial purposes.**

**WARNING: Only for dry cleaning use. Do not use for wet cleaning.**

## II. DESCRIPTION OF THE APPLIANCE

1. Handle
2. Handle Lock Button
3. On/Off Switch
4. Dust Tank Lock On Button
5. Filter Group
6. Dust Tank
7. Nozzle Remove Button
8. Triangular Nozzle
9. Body Brush Apparatus

## III. TEKNİK ÖZELLİKLER

Voltage	: 230V ~ , 50
Power (IEC)	Hz. : 500 Watt
Electrical Isolation	(max.) : II
Power Cable Length	: 6 m
Standarts	: CE
Energy Level	: A+

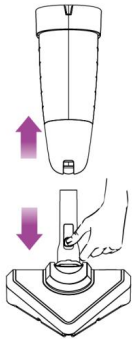
\* Technical and design changes are reserved.

## IV. ASSEMBLY & PREPARATION FOR USE

**CAUTION:** Always unplug the appliance from the wall outlet before preparing it for operation

- Insert the handle (1) into the housing, when a click is heard, the handle is locked into the body.
- With one hand, hold the body of the vacuum cleaner, you can easily remove the handle with the other hand by pressing the handle lock button (2).

## Placing and Removing the Triangle Nozzle to the Body



- Place the triangular nozzle (8) into the suction housing of your appliance. To remove the triangle nozzle; press the remove button (7)

## V.USAGE

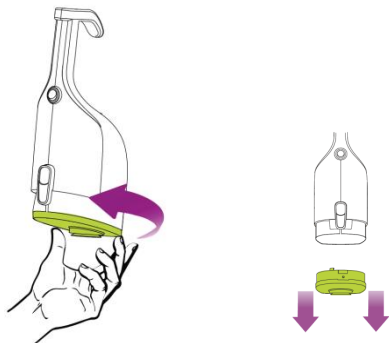
- Use the appropriate accessory for your process.
- You can make the following selections for proper cleaning;
  - ✓ For the carpet, rugs and hard floors, you can use the triangular nozzle.(8)
  - ✓ For the sofa, bed, furniture, shelf, clothes etc. remove the triangular nozzle and use the body brush apparatus (9) on the body itself.
  - ✓ If needed, you can remove the handle to use as a handle appliance.
  - ✓ Plug into the socket and press the On / Off button (3) to start for the cleaning.

## VI.CLEANING AND MAINTENANCE

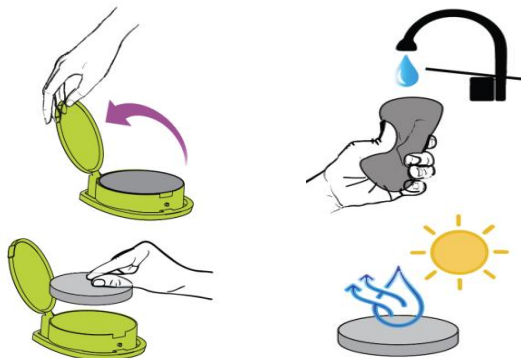
- Always unplug the appliance from the wall outlet before starting the cleaning and maintenance operations.
- Do not immerse the cord, plug or the appliance to water or any other fluid to avoid electric shock.
- Clean your vacuum cleaner after each use for hygiene reasons and to extend the service life of your cleaner.
- To remove the dust tank of your device; remove the handle from the housing by pressing the dust tank lock on button (4) as shown at the right picture



- Periodically check the cleaning of the filter group (5).
- To remove the filter assembly from the appliance body; while holding the body with one hand, turn the filter assembly slightly with the other hand to release it from the locking tab.



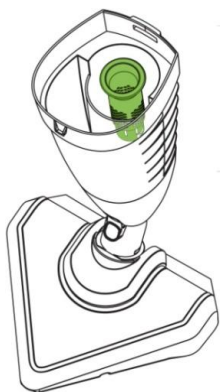
- To clean the filter group; open the cover of the filter group by releasing it from the tab. Remove the filter and check the cleanliness. If necessary, wash the filter. Make sure it is thoroughly dried before replacing.





**Without replacing the filter group, your dust tank will not be able to be replaced.**

- Empty the trash from the tank. Check if there are any parts that block the suction area inside the tank and remove any blockage.
- If your device is not working, check if the plug is plugged in. If your device still does not work after checking that the parts are installed properly, contact your nearest authorized service facility.



## GARANTİ BELGESİ

Satin almış olduğunuz cihaz, 28.11.2013 tarihli, 28835 sayılı Resmi Gazetede yayımlanan ve 28.05.2014 tarihinde yürürlüğe giren 6502 sayılı Tüketicinin Korunması Hakkında Kanununun 56 ncı maddesi uyarınca, Senur Elektrik Motorları San. ve Tic. A.Ş. tarafından garanti altına alınmıştır. Bu cihazı kullanırken aşağıdaki şartları göz önünde bulundurmanız, cihazınızın garanti kapsamında kalmasını sağlar.

### GARANTİ ŞARTLARI

1. Garanti süresi, malın teslim tarihinden itibaren başlar ve 3 yıldır.
2. Malın bütün parçaları dahil olmak üzere tamamı garanti kapsamındadır.
3. Malın ayıplı olduğunun anlaşılması durumunda tüketici, 6502 sayılı Tüketicinin Korunması Hakkında Kanununun 11 inci maddesinde yer alan;
  - a. Sözleşmeden dönme,
  - b. Satış bedelinden indirim isteme,
  - c. Ücretsiz onarılmasını isteme,
  - d. Satılanın ayıpsız bir misli ile değiştirilmesini isteme,
 haklarından birini kullanabilir.
4. Tüketicinin bu haklardan ücretsiz onarım hakkını seçmesi durumunda satıcı; işçilik masrafı, değiştirilen parça bedeli ya da başka herhangi bir ad altında hiçbir ücret talep etmeksizin malın onarımını yapmak veya yaptırmakla yükümlüdür. Tüketicisi ücretsiz onarım hakkını üretici veya ithalatçıya karşı da kullanabilir. Satıcı, üretici ve ithalatçı tüketicinin bu hakkını kullanmasından müteselsilen sorumludur.
5. Tüketicinin, ücretsiz onarım hakkını kullanması halinde malın;
  - \* Garanti süresi içinde tekrar arızalanması,
  - \* Tamiri için gereken azami sürenin aşılması,
  - \* Tamirinin mümkün olmadığının, yetkili servis istasyonu, satıcı, üretici veya ithalatçı tarafından bir raporla belirlenmesi durumlarında; tüketici malın bedel iadesini, ayıp oranında bedel indirimini veya imkân varsa malın ayıpsız misli ile değiştirilmesini satıcıdan talep edebilir. Satıcı, tüketicinin talebini reddedemez. Bu talebin yerine getirilmemesi durumunda satıcı, üretici ve ithalatçı müteselsilen sorumludur.
6. Malın tamir süresi 20 iş gününü, binek otomobil ve kamyonetler için ise 30 iş gününü geçemez. Bu süre, garanti süresi içerisinde mala ilişkin arızanın yetkili servis istasyonuna veya satıcıya bildirim tarihi, garanti süresi dışında ise malın yetkili servis istasyonuna teslim tarihinden itibaren başlar. Malın arızasının 10 iş günü içerisinde giderilememesi halinde, üretici veya ithalatçı; malın tamiri tamamlanncaya kadar, benzer özelliklere sahip başka bir malı tüketicinin kullanımına tahsis etmek zorundadır. Malın garanti süresi içerisinde arızalanması durumunda, tamirde geçen süre garanti süresine eklenir.
7. Malın kullanma kılavuzunda yer alan hususlara aykırı kullanılmasıyla kaynaklanan arızalar garanti kapsamı dışındadır.
8. Tüketicisi, garantiden doğan haklarının kullanılmasında ilgili olarak çıkabilecek uyuşmazlıklarda yerleşim yerinin bulunduğu veya tüketici işleminin yapıldığı yerdeki Tüketicisi Hakem Heyetine veya Tüketicisi Mahkemesine başvurabilir.

### MALATÇI / İTHALATÇI FİRMA :

Ünvanı : SENUR ELEKTRİK MOTORLARI SAN. VE TİC. A.Ş.  
 Merkez Adresi : Cihangir Mah. Dolun Tesisleri Cad., Şehit Piyade Er Yavuz Bahar Sk.  
 No:7 34310 Avcılar / İSTANBUL  
 Telefon : (0212) 422 19 10 / 4 Hat - (0212) 422 13 30 / 5 Hat  
 Faks : (0212) 422 09 29

### FİRMA YETKİLİSİNİN

İmzası - Kaşesi :



**MALIN**  
**Cinsi** : Elektrikli Süpürge  
**Markası** : ARNICA  
**Modeli** : KLIK KLAK  
**Menşei** : Türkiye  
**Teslim Tarihi ve Yeri**

### SATICI FİRMANIN

Ünvanı :  
 Adresi :  
 Telefon :  
 Faks :  
 Fatura Tarih ve No :

Ürün Kodu / Haftası / Seri No

# arnica™

Tarih / İmza / Kaşe

Garanti Süresi: 3 Yıl Azami Tamir Süresi: 20 iş günü

[www.arnica.com.tr](http://www.arnica.com.tr)